

Maison magazine

Édition
NORD
ICARDIE
ELGIQUE
+ 40 pages

N° 238 • OCT./NOV. 2004 • 3,30 €

POUR OU CONTRE
Quitter la ville pour la campagne

CHEMINÉES
Pour le plaisir et la chaleur

CUISINE
S'équiper au top

INTIME ET CHALEUREUX
L'art de vivre des gens du Nord



**Allez,
on range !**

Un appart avec astuces gain de place ●
Rangements arrangeants ● Placards sur mesure ●



● **Un confortable salon** (40 m²) prolonge aujourd'hui la salle à manger. La différence de niveau marque la limite entre la maison existante et la partie gagnée sur le jardin (au premier plan). Le décaissement du sol augmente la hauteur disponible de 16 cm (le plafond d'origine est à 2,50 m). Devant la cheminée, un tapis d'ardoises protège le sol. Les canapés (Cinna) encadrent une table en verre et ferronnerie (Le Cèdre rouge). Vase Tsé & Tsé, lampe de Gae Aulenti (Espace Lumière).

> L'agrandissement d'un pavillon

De la lumière et de l'espace en plus

● Les ouvertures existantes ont été agrandies au rez-de-chaussée. Les volumes ouverts et une double circulation laissent voir la maison d'un bout à l'autre. Derrière le séjour puis la salle à manger, on aperçoit les autres pièces en enfilade : la cuisine et le mur peint du salon TV. Le parquet vitrifié en doussié (bois africain résistant) est posé sur une dalle de béton.



Reportage **Phuong Pfeufer** photos **Vincent Thibert**





● **La cheminée fait office de cloison**

entre le salon et le bureau : chacune des pièces profite ainsi du spectacle du feu. Le foyer ouvert crée un effet de transparence qui l'allège. Sa profondeur ménage des niches où sont rangés les gros livres. L'encadrement du feu est en lave (coulée par le maçon). Ainsi situé, le bureau fait partie de l'ensemble salon-salle à manger, tout en étant un peu à l'écart.



C'était à l'origine un pavillon de constructeur de 147 m² bâti sur une parcelle étroite. « Les propriétaires désiraient agrandir au maximum en privilégiant la luminosité », précise l'architecte Philippe Bourillet. Pour respecter les contraintes d'urbanisme (voisins à 3 m), la maison a été agrandie en profondeur avec deux extensions en ossature bois de part et d'autre de la maison d'origine. Chacune est éclairée par une verrière pour éviter d'assombrir le cœur de la maison. L'extension sur rue abrite le salon TV. Son sous-sol accueille une chambre d'amis. La seconde extension (gagnée sur le jardin) offre un séjour, une chambre-salle de bains pour les parents à l'étage, une salle de jeux au sous-sol. À présent, la surface habitable est de 270 m².

Pour vivre et travailler, des espaces ouverts dont les murs clairs renvoient la lumière

● **Orienté vers le jardin, un espace multifonctionnel** à la fois salon, bureau, salle à manger. Réalisé avec des rubans découpés, un voilage improvisé matérialise la limite de la première maison à la place des ouvertures de l'ancienne façade jardin (un poteau et des poutres en acier soutiennent le niveau supérieur).



● **Légers et poétiques, les lustres** de Catherine Grandier font le charme de la salle à manger. Composés de papiers multicolores, ils s'harmonisent à la vaisselle Frutti Colors (Luminarc), la nappe tilleul et les verres colorés (Geneviève Lethu).



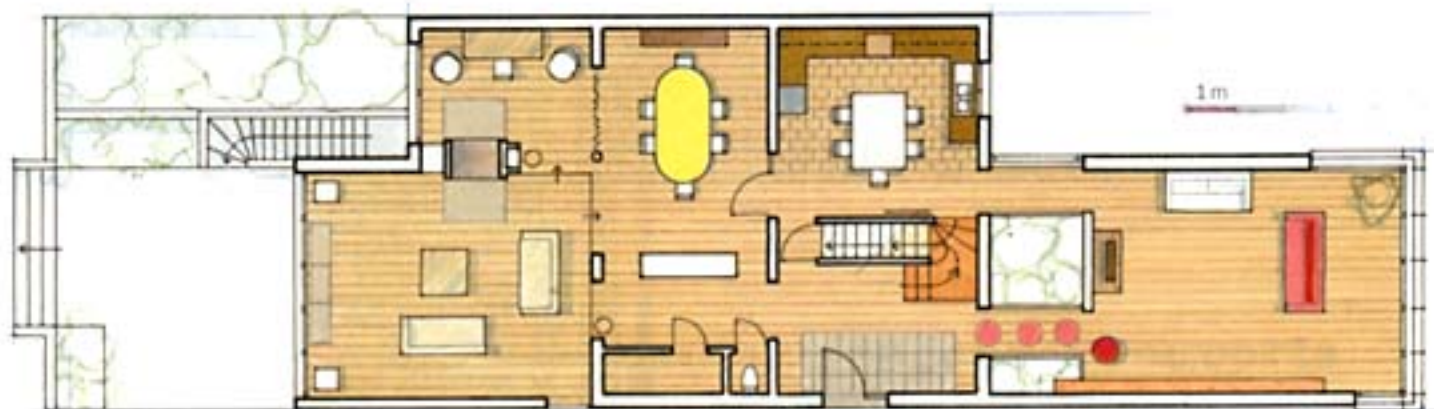
● **Une cuisine facile à vivre** L'évier est sous la fenêtre, la crédence en carrelage et le sol en terre cuite sont faciles à entretenir. Les rangements sont disposés en « U » autour d'une table assez spacieuse pour y prendre des repas.



● **Une passerelle relie le salon TV à la maison d'origine**
L'extension privilégie la luminosité avec une verrière vers la rue, une façade vitrée sur le côté et un puits de lumière.

LE PLAN

● **Rez-de-chaussée** L'architecture offre des volumes fluides et une bonne distribution des espaces intérieurs. Les extensions réalisées en ossature bois (à droite et à gauche d'un carré délimité par la salle à manger, la cuisine et l'entrée) privilégient la lumière avec des verrières, de multiples vitrages et des dalles de verre dans le sol du salon pour éclairer le sous-sol. Les matériaux unifient l'ensemble : parquet en doussé, tapis d'ardoises dans l'entrée et devant la cheminée.



Le rez-de-chaussée offre des espaces variés : on peut s'y réunir ou se mettre à l'écart



● **Un mur paravent** Construit en maçonnerie, il est maintenu par trois poteaux qui l'ancrent dans une poutre de renfort. Cet écran (2 m de haut x 2,20 m de large) dissimule le vide du jardin d'hiver et isole partiellement le salon TV. Il détermine une double circulation, à gauche vers l'entrée, à droite vers la cuisine. Le plafond décaissé donne de la hauteur à ce « family room ».

● **Le salon TV a été la première extension** Cet agrandissement (côté rue) a fait gagner une surface de 33 m². L'architecte a choisi la solution d'une ossature bois, car elle offre une mise en œuvre rapide et relativement bon marché grâce à la simplification du chantier. Orientée au nord et donnant sur la rue, cette pièce est protégée par des volets coulissants aux lattes inclinées comme un store vénitien (voir page 65). • Un bon système pour laisser entrer la lumière tout en se préservant du regard des passants. • Des touches de couleurs vives égayent ce volume simple : mur de béton peint en rouge, canapés, coussins et tapis colorés (Ikea).



À l'étage des chambres, l'architecte a su concilier luminosité et intimité

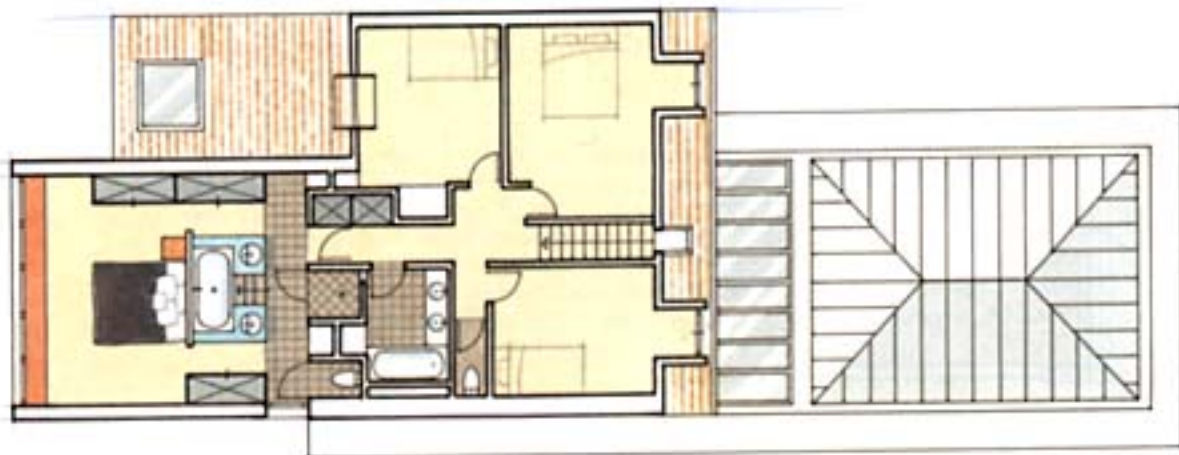


● La vaste chambre des parents (30 m²) est séparée de sa salle de bains par une cloison en plâtre hydrofuge de 1,90 m de haut qui laisse passer le regard. Aménagée sous le toit, elle profite de toute la hauteur du faîtage sous la charpente métallique. Le lit est tourné vers le jardin. Taies et coussin Maison de famille, lampe Kartell.

LE PLAN

● Premier étage

Les enfants ont leurs chambres dans l'ancien pavillon. Les parents occupent le volume nouvellement créé au-dessus du séjour. On note en toiture la présence de deux puits de lumière. Dans la chambre des parents, la façade vitrée offre une vue sur le jardin.



Le prix des travaux

● Gros œuvre, plâtres, démolitions, creusements : **95 000 €**

● Charpente ossatures bois : **52 000 €**

● Couverture : **19 000 €**

● Menuiseries extérieures : **45 000 €**

● Plomberie chauffage : **28 000 €**

● Serrurerie : **2 000 €**

● Menuiseries intérieures : **24 000 €**

● Électricité : **10 000 €**

● **Total TTC : 275 000 €**

Architecte :
Philippe Bourillet,
20, bd Charles-de-Gaulle,
95110 Sannois,
Tél. : 01 34 10 63 09.

● **Les rangements optimisent** les coins perdus : blocs tiroirs en chevet dans la chambre et en colonne dans la salle de bains (Habitat). Côté décoration, les sols sont en camaïeu : moquette grise dans les chambres et carreaux d'ardoise dans les pièces d'eau. La salle de bains est décorée de pâte de verre bleue. La baignoire surélevée (Neomédiam, robinetterie Grohe) et les vasques sont encastrees dans un bloc qui permet de ranger sur les côtés et sous les lavabos. Le moindre recoin est exploité : l'espace près de la douche est aménagé avec des tablettes en verre pour ranger les serviettes.

